



MINISTÉRIO DA EDUCAÇÃO
SECRETARIA DE EDUCAÇÃO SUPERIOR
Esplanada dos Ministérios - Bloco L
3º andar – Sala 300 – Ed. Sede
Telefones: (61) 2022-8012 – 2022-8118
70047-903 – Brasília – DF.

Análise crítica sobre os Indicadores de Gestão das Instituições Federais de Ensino Superior 2016 - Acórdãos nº. 1.043/2006-TCU-Plenário e nº 2.167/2006-TCU-Plenário

De acordo com dispositivos contidos no Acórdão nº 1.043/2006 – TCU Plenário, e Portaria TCU nº 65/2018, a Secretaria de Educação Superior - SESu/MEC, em conjunto com a rede de Instituições Federais de Ensino Superior - IFES, aferiu os indicadores de gestão dessas instituições de acordo com dados gerenciais e acadêmicos relativos ao ano de 2018.

As ações de gerenciamento da rede de universidades federais se fortalecem com a aferição anual dos indicadores orientados pelo Tribunal de Contas da União, ao tempo em que agregam informações que concorrem para a busca constante de qualidade e transparência na gestão universitária.

A ferramenta oficial do MEC para captação dos dados primários, o Sistema Integrado de Planejamento, Orçamento e Finanças do Ministério da Educação – SIMEC, 'Módulo: Indicadores TCU', recebeu alguns aprimoramentos e permanece atendendo positivamente toda operação.

O início dos trabalhos se deu com o encaminhamento do Ofício Circular Ofício-Circular nº 2/2019/GGPO/DIFES/SESu/MEC, datado de 15 de janeiro de 2019, momento em que foram estabelecidas as diretrizes para captação dos dados de cada IFES.

Após a fase inicial de preenchimento pelas IFES, a Secretaria de Educação Superior conferiu os dados, articulou ajustes necessários, e, por fim, consolidou todas as informações.

Todos os indicadores e respectivos componentes fazem parte deste relatório, assim como os gráficos auxiliares, abrangendo-se a série histórica relativa aos anos de 2009 a 2018.

Este relatório considera todas as universidades federais vinculadas ao MEC. Por conta de sua recente criação, a UFCA,



**MINISTÉRIO DA EDUCAÇÃO
SECRETARIA DE EDUCAÇÃO SUPERIOR**

Esplanada dos Ministérios - Bloco L
3º andar – Sala 300 – Ed. Sede
Telefones: (61) 2022-8012 – 2022-8118
70047-903 – Brasília – DF.

UFESBA, UFOB e UNIFESSPA apresentam alguns indicadores com características distintas em decorrência de características de temporalidade.

As universidades com menos de 10 anos de criação (UFFS, UFOPA, UNILA, UNILAB, UFCA, UFESBA, UNIFESSPA e UFOB), por se encontrarem em processo de implantação, podem apresentar indicadores dissonantes da média das demais instituições por conta de características singulares nos aspectos acadêmico e administrativo. Também, as relações numéricas entre alunos, professores e técnicos administrativos não refletem a situação de plena implantação de cursos superiores de graduação e pós-graduação, o que pode levar a resultados discrepantes da média das demais universidades.

Essas características de implantação são razoáveis no processo de expansão da Rede Federal de Ensino Superior, enquanto, no médio prazo, deverão convergir para o comportamento médio das instituições consolidadas.

Descrevemos, a seguir, as legendas dos 'Indicadores de Gestão TCU', de acordo com o documento orientador repassado às instituições:

Componentes:

- 9.1.1.1 custo corrente incluindo 35% das despesas dos Hospitais Universitários;
- 9.1.1.2 custo corrente excluindo as despesas dos HUs;
- 9.1.1.3 número de alunos tempo integral;
- 9.1.1.3.1 número de alunos equivalentes;
- 9.1.1.4 número de professores equivalentes;
- 9.1.1.5 número de funcionários equivalentes incluindo aqueles a serviço nos HUs;
- 9.1.1.6 número de funcionários equivalentes excluindo aqueles a serviço nos HUs.

Indicadores:

- 9.1.2.1.0 custo corrente / aluno equivalente (incluindo os 35% das despesas dos HUs);



MINISTÉRIO DA EDUCAÇÃO
SECRETARIA DE EDUCAÇÃO SUPERIOR

Esplanada dos Ministérios - Bloco L
3º andar – Sala 300 – Ed. Sede
Telefones: (61) 2022-8012 – 2022-8118
70047-903 – Brasília – DF.

- 9.1.2.1.1 custo corrente / aluno equivalente (excluindo os 35% das despesas dos HUs;
- 9.1.2.2 aluno tempo integral / número de professores equivalentes;
- 9.1.2.3.0 aluno tempo integral / número de funcionários equivalentes (incluindo funcionários a serviço nos HUs;
- 9.1.2.3.1 aluno tempo integral / número de funcionários equivalentes (excluindo funcionários a serviço nos HUs;
- 9.1.2.4.0 funcionário equivalente / número de professores equivalentes (incluindo funcionários a serviço nos HUs;
- 9.1.2.4.1 funcionário equivalente / número de professores equivalentes (excluindo funcionários a serviço nos HUs;
- 9.1.2.5 Grau de Participação Estudantil - GPE;
- 9.1.2.6 Grau de Envolvimento com Pós-Graduação - GEPG;
- 9.1.2.7 Conceito CAPES;
- 9.1.2.8 Índice de Qualificação do Corpo Docente - IQCD;
- 9.1.2.9 Taxa de Sucesso na Graduação - TSG.

Considerando as planilhas e gráficos auxiliares em anexo, gerados a partir do valor médio da série histórica de 2009 a 2018 de cada indicador, a análise consolidada chega as seguintes conclusões:

- Com relação ao ‘Custo Corrente’ das instituições ‘com’ ou ‘sem’ Hospitais Universitários, as variações dos indicadores, de maneira geral, são pequenas e inexpressivas, dando continuidade à tendência observada em anos anteriores de que, ao longo do tempo, é mantida a relação de distribuição de recursos entre Universidade e os Hospitais Universitários.
- Fazendo-se comparação entre os indicadores “Funcionário Equivalente / Número de Professores Equivalentes (incluindo funcionários a serviço nos HU e excluindo funcionários a serviço nos HU)”, e considerando o índice de crescimento do número de funcionários equivalentes (incluindo aqueles a serviço nos HU e excluindo aqueles a serviço nos HU) e também do número de professores equivalentes, verifica-se em 2018 a mesma tendência observada em 2017 de maior contratação de



MINISTÉRIO DA EDUCAÇÃO
SECRETARIA DE EDUCAÇÃO SUPERIOR

Esplanada dos Ministérios - Bloco L
3º andar – Sala 300 – Ed. Sede
Telefones: (61) 2022-8012 – 2022-8118
70047-903 – Brasília – DF.

funcionários para hospitais universitários, enquanto a relação para as demais áreas acadêmicas manteve-se no mesmo patamar.

- Nos Indicadores “Custo Corrente/Aluno Equivalente (com HU)” e “Custo Corrente /Aluno Equivalente (sem HU)”, houveram pequenos ajustes nos dados de 2017, no âmbito da UFRN e UFPI. Considerando que entre 2009 e 2017 houve um crescimento de 89% no número de alunos equivalentes, e que o valor do custo corrente real no período, considerando reajuste pelo IPC-A, teve aumento de 68%, a rede de IFES teve que se adequar a novo patamar econômico. O aumento do custo corrente entre 2017 e 2018, foi fruto de ações como por exemplo a garantia de liberação de 100% do orçamento 2018 de custeio das IFES, e o avanço em contratações de professores e técnicos a partir da autorização de vagas feita pelo Ministério do Planejamento no final do ano de 2017. Os esforços do Ministério da Educação permanecem voltados à garantia de otimização e eficiência na aplicação dos recursos correntes alocados nas instituições federais de ensino.
- Quanto aos indicadores “Aluno Tempo Integral / Funcionário Equivalente com HU” e “Aluno Tempo Integral / Funcionário Equivalente sem HU”, constata-se um acréscimo nessa relação em comparação com o ano de 2017 influenciado pelo aumento de alunos em tempo integral em contraponto com a redução global do número de funcionários equivalentes. Esse dado evidencia que a rede de IFES, frente ao redimensionamento da força de trabalho de técnicos administrativos, necessita, cada vez mais, aprimorar os processos de trabalho e ampliar nível de produtividade desses servidores.
- Os indicadores ‘Grau de Participação Estudantil’ e ‘Grau de Envolvimento com a Pós-Graduação’ apresentam necessidade de revisão de suas fórmulas, que podem levar a resultados com utilização limitada, e, por este motivo, não foram objeto de análise crítica. O Ministério da Educação, em conjunto com a Rede de IFES, vem se articulando com TCU para proposições que levem à revisão desses indicadores.
- O Indicador ‘Conceito CAPES/MEC para a Pós Graduação’, obteve considerável crescimento em 2018, o que expressa a garantia dos níveis de qualidade dos cursos de Pós-Graduação (Mestrado e Doutorado), resultado das ações conjuntas do Ministério da Educação e da Rede de IFES de manter as condições estruturais dos programas, a qualificação do pessoal



**MINISTÉRIO DA EDUCAÇÃO
SECRETARIA DE EDUCAÇÃO SUPERIOR**

Esplanada dos Ministérios - Bloco L
3º andar – Sala 300 – Ed. Sede
Telefones: (61) 2022-8012 – 2022-8118
70047-903 – Brasília – DF.

docente e técnico-administrativo, e, especialmente, o aumento na publicação de pesquisas científicas e nas atividades de extensão universitária.

- O indicador “Índice de Qualificação do Corpo Docente” demonstra a qualificação acadêmica do quadro docente da Rede de IFES, cuja evolução evidencia o esforço do Ministério da Educação em capacitar e contratar profissionais altamente qualificados, a fim de garantir um ensino superior público de qualidade. A predominância de doutores e mestres no quadro de pessoal docente das universidades, expressa no índice de 96% possuir titulação de mestrado ou doutorado, conforme dados apurados no sistema Siape em dezembro/17, tem reflexos diretos na produção científica e qualidade acadêmica. O alcance deste expressivo índice reflete o sucesso conjunto dos esforços do MEC para a melhoria da qualidade do quadro profissional das instituições federais de educação superior, a exemplo, o incentivo e a condição de ingresso à carreira docente superior. Com relação ao plano da carreira docente da rede federal de ensino superior, a titulação de doutorado é condição para assunção à classe de professor associado. Há exigência de titulação de doutorado também para ingresso na carreira de professor efetivo, e, somente se não houver o provimento, admite-se a titulação de mestrado.
- O indicador Taxa de Sucesso na Graduação apresentou pequena retração nos anos subsequentes ao Programa REUNI, a partir de 2009, principalmente por conta de fatores como aumento expressivo de ingressos e mobilidade acadêmica acentuada pela política de seleção unificada (SISU). Verifica-se, entretanto, que a partir de 2014 o indicador apresenta curva ascendente de recuperação, e apresenta, de 2017 para 2018, pequena variação negativa. Um importante fator que exige resposta do sistema federal está relacionado aos altos índices de retenção e evasão acadêmica encontrados em diversos campus fora de sede. Esses índices são motivados por fatores importantes, como por exemplo os déficits de formação básica dos egressos do ensino médio e a realidade econômica e social de algumas localidades, que, muitas vezes, impõem aos jovens a opção entre a continuidade dos estudos e a inserção no mercado de trabalho para provimento do sustento do lar.



MINISTÉRIO DA EDUCAÇÃO
SECRETARIA DE EDUCAÇÃO SUPERIOR

Esplanada dos Ministérios - Bloco L
3º andar – Sala 300 – Ed. Sede
Telefones: (61) 2022-8012 – 2022-8118
70047-903 – Brasília – DF.

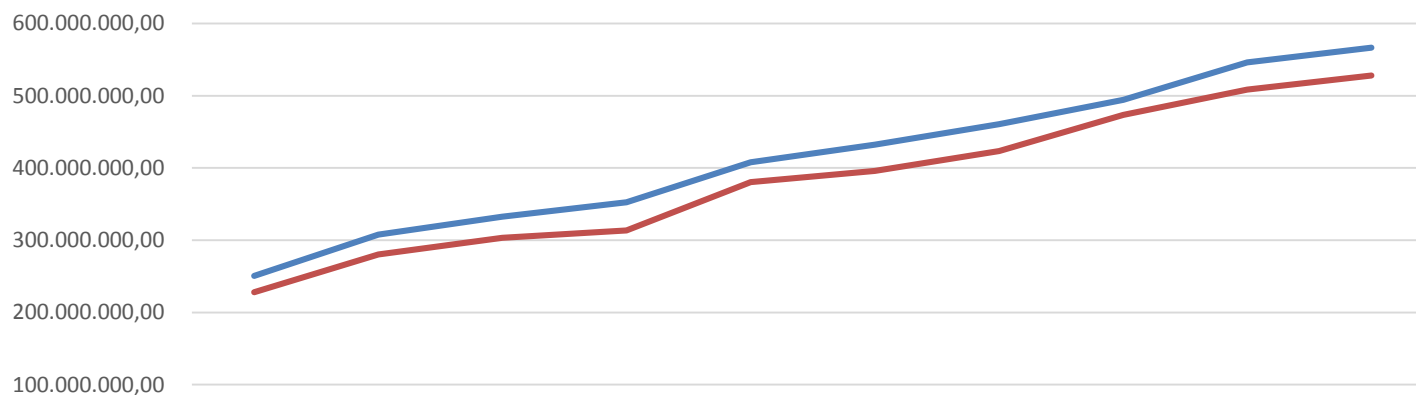
Os resultados apresentados neste relatório refletem o esforço do Ministério da Educação, da Secretaria de Educação Superior e da Rede de Instituições Federais de Ensino Superior na elaboração e implementação de políticas e programas voltados para a melhoria contínua da qualidade do ensino superior público nacional.



**MINISTÉRIO DA EDUCAÇÃO
SECRETARIA DE EDUCAÇÃO SUPERIOR**

Esplanada dos Ministérios - Bloco L
3º andar – Sala 300 – Ed. Sede
Telefones: (61) 2022-8012 – 2022-8118
70047-903 – Brasília – DF.

9.1.1.1 e 9.1.1.2 - Custo Corrente



	2009	2010	2011	2012	2013	2014	2015	2016	2017	2018
— Custo corrente incluindo 35% das despesas do(s) Hospital(is) Universitário(s) - HU(s)	250.724.540,	307.597.121,	332.553.881,	352.372.292,	407.921.849,	432.338.595,	460.512.847,	494.218.163,	546.383.903,	566.520.941,
— Custo corrente excluindo as despesas do(s) HU(s)	227.848.116,	280.233.614,	303.158.192,	313.573.456,	380.605.958,	396.046.623,	423.639.813,	473.443.363,	508.371.584,	528.208.499,

— Custo corrente incluindo 35% das despesas do(s) Hospital(is) Universitário(s) - HU(s)

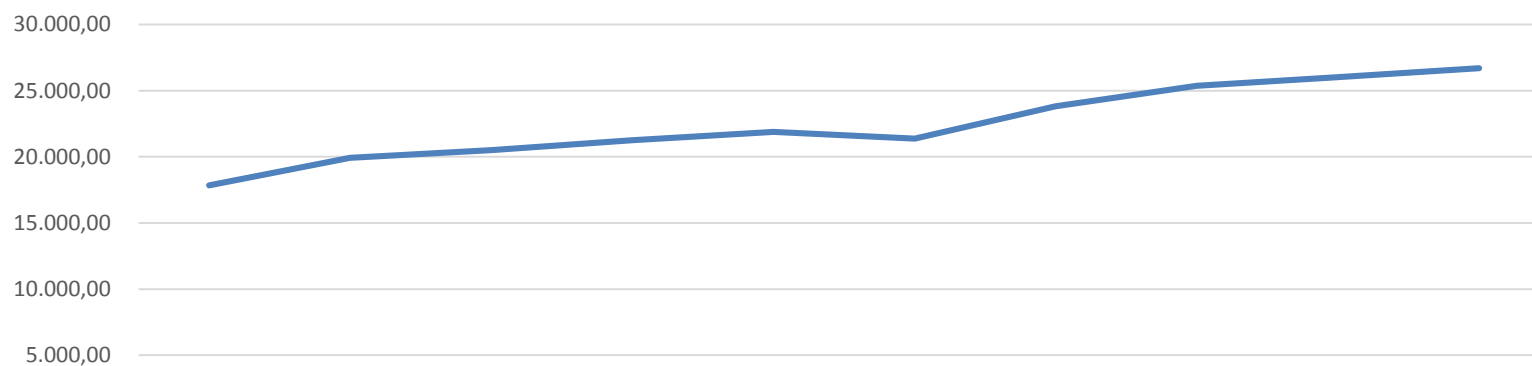
— Custo corrente excluindo as despesas do(s) HU(s)



**MINISTÉRIO DA EDUCAÇÃO
SECRETARIA DE EDUCAÇÃO SUPERIOR**

Esplanada dos Ministérios - Bloco L
3º andar – Sala 300 – Ed. Sede
Telefones: (61) 2022-8012 – 2022-8118
70047-903 – Brasília – DF.

9.1.1.3.1 Número de alunos equivalentes



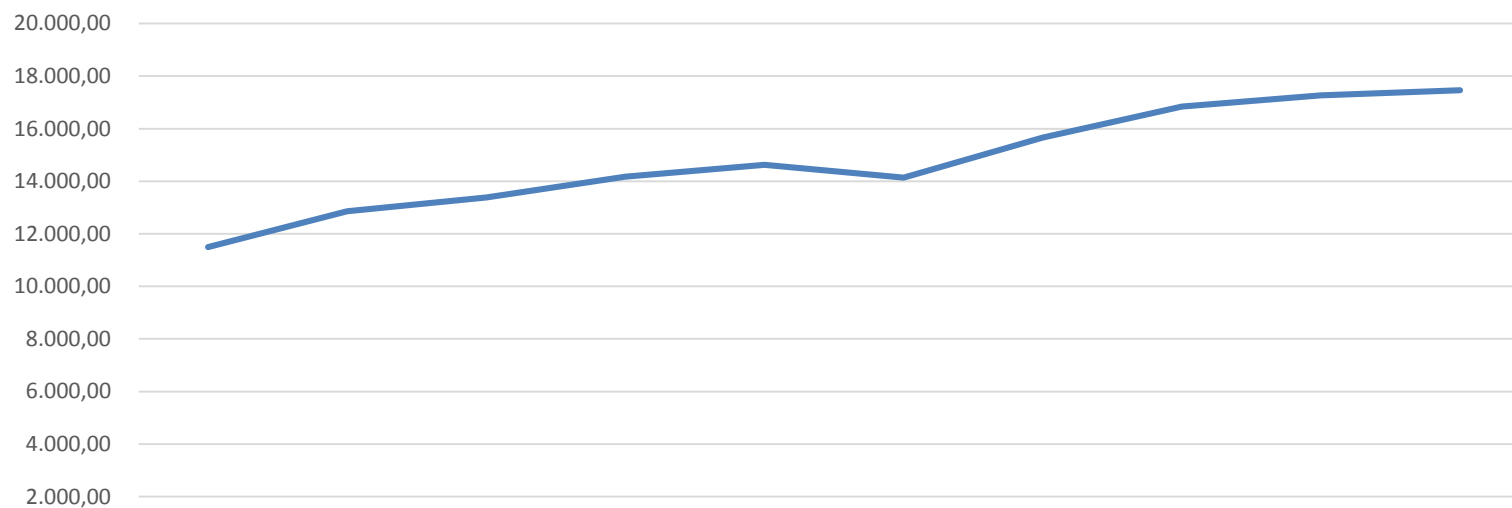
	2009	2010	2011	2012	2013	2014	2015	2016	2017	2018
— Número de alunos equivalentes	17.834,49	19.914,20	20.499,64	21.259,64	21.886,98	21.372,28	23.829,14	25.366,47	26.019,60	26.696,16



MINISTÉRIO DA EDUCAÇÃO
SECRETARIA DE EDUCAÇÃO SUPERIOR

Esplanada dos Ministérios - Bloco L
3º andar – Sala 300 – Ed. Sede
Telefones: (61) 2022-8012 – 2022-8118
70047-903 – Brasília – DF.

9.1.1.3 Número de alunos tempo integral



	2009	2010	2011	2012	2013	2014	2015	2016	2017	2018
— Número de alunos tempo integral	11.498,51	12.853,81	13.384,47	14.177,83	14.625,02	14.141,06	15.666,56	16.836,97	17.263,34	17.458,74



MINISTÉRIO DA EDUCAÇÃO
SECRETARIA DE EDUCAÇÃO SUPERIOR

Esplanada dos Ministérios - Bloco L
3º andar – Sala 300 – Ed. Sede
Telefones: (61) 2022-8012 – 2022-8118
70047-903 – Brasília – DF.

9.1.1.4 Número de professores equivalentes



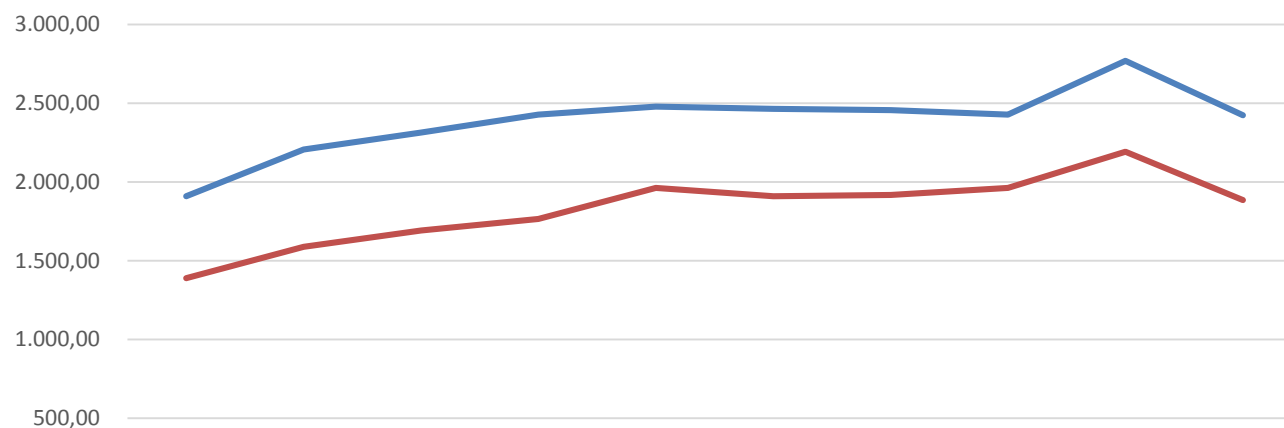
	2009	2010	2011	2012	2013	2014	2015	2016	2017	2018
— Número de professores equivalentes	1.005,71	1.127,83	1.169,09	1.189,52	1.231,38	1.207,36	1.259,79	1.322,49	1.598,51	1.379,10



MINISTÉRIO DA EDUCAÇÃO
SECRETARIA DE EDUCAÇÃO SUPERIOR

Esplanada dos Ministérios - Bloco L
3º andar – Sala 300 – Ed. Sede
Telefones: (61) 2022-8012 – 2022-8118
70047-903 – Brasília – DF.

9.1.1.5 e 9.1.1.6 Funcionários Equivalentes



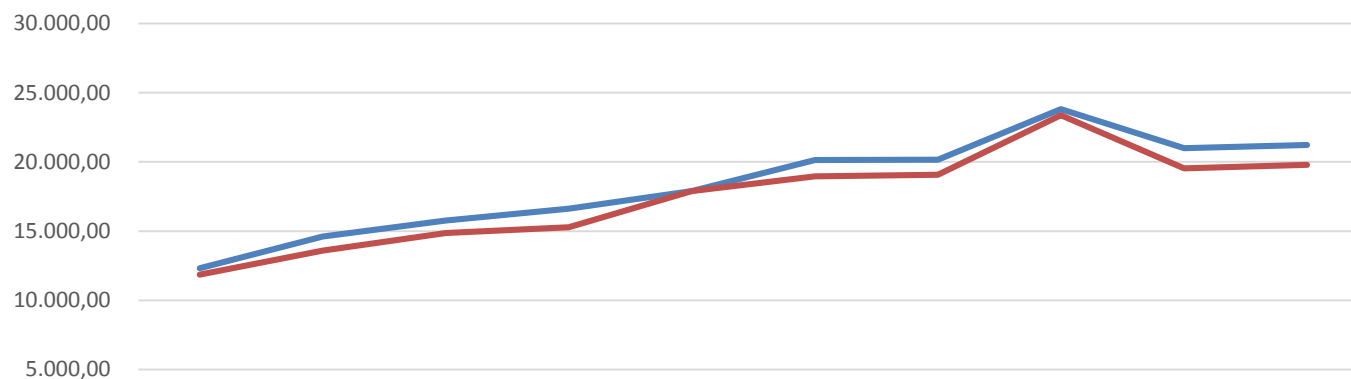
	2009	2010	2011	2012	2013	2014	2015	2016	2017	2018
— Número de funcionários equivalentes incluindo aqueles a serviço no(s) HU(s)	1.908,86	2.207,05	2.313,19	2.427,49	2.479,05	2.465,40	2.457,18	2.428,88	2.769,25	2.423,50
— Número de funcionários equivalentes excluindo aqueles a serviço no(s) HU(s)	1.389,04	1.588,14	1.691,20	1.766,00	1.963,18	1.908,99	1.918,53	1.961,90	2.192,78	1.885,56

— Número de funcionários equivalentes incluindo aqueles a serviço no(s) HU(s) — Número de funcionários equivalentes excluindo aqueles a serviço no(s) HU(s)



MINISTÉRIO DA EDUCAÇÃO
SECRETARIA DE EDUCAÇÃO SUPERIOR
Esplanada dos Ministérios - Bloco L
3º andar – Sala 300 – Ed. Sede
Telefones: (61) 2022-8012 – 2022-8118
70047-903 – Brasília – DF.

9.1.2.1.0 e 9.1.2.1.1 Custo corrente / aluno equivalente



	2009	2010	2011	2012	2013	2014	2015	2016	2017	2018
— Custo corrente / aluno equivalente tempo integral (incluindo os 35% das despesas do(s) HU(s))	12.315,85	14.621,06	15.771,76	16.625,59	17.891,10	20.130,43	20.158,70	23.826,36	20.998,94	21.221,06
— Custo corrente / aluno equivalente tempo integral (excluindo as despesas do(s) HU(s))	11.846,98	13.597,63	14.871,60	15.290,59	17.893,95	18.952,05	19.073,75	23.385,88	19.538,03	19.785,94

— Custo corrente / aluno equivalente tempo integral (incluindo os 35% das despesas do(s) HU(s))

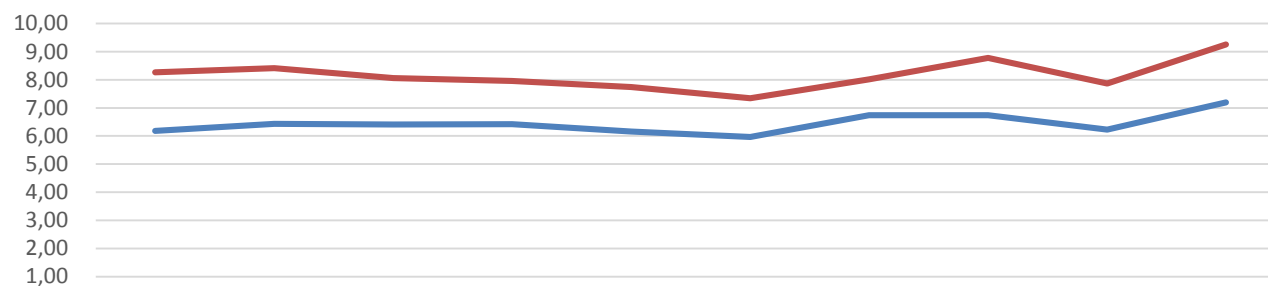
— Custo corrente / aluno equivalente tempo integral (excluindo as despesas do(s) HU(s))



MINISTÉRIO DA EDUCAÇÃO
SECRETARIA DE EDUCAÇÃO SUPERIOR

Esplanada dos Ministérios - Bloco L
3º andar – Sala 300 – Ed. Sede
Telefones: (61) 2022-8012 – 2022-8118
70047-903 – Brasília – DF.

9.1.2.3.0 e 9.1.2.3.1 Aluno tempo integral / número de funcionários equivalente



	2009	2010	2011	2012	2013	2014	2015	2016	2017	2018
Aluno tempo integral / número de funcionários equivalentes (incluindo funcionários a serviço no(s) HU(s))	6,18	6,43	6,41	6,42	6,16	5,96	6,74	6,74	6,23	7,20
Aluno tempo integral / número de funcionários equivalentes (excluindo funcionários a serviço no(s) HU(s))	8,26	8,41	8,06	7,96	7,74	7,34	8,02	8,78	7,87	9,26

— Aluno tempo integral / número de funcionários equivalentes (incluindo funcionários a serviço no(s) HU(s))

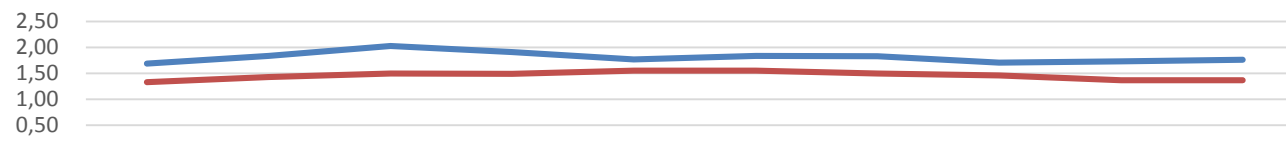
— Aluno tempo integral / número de funcionários equivalentes (excluindo funcionários a serviço no(s) HU(s))



**MINISTÉRIO DA EDUCAÇÃO
SECRETARIA DE EDUCAÇÃO SUPERIOR**

Esplanada dos Ministérios - Bloco L
3º andar – Sala 300 – Ed. Sede
Telefones: (61) 2022-8012 – 2022-8118
70047-903 – Brasília – DF.

9.1.2.4.0 e 9.1.2.4.1 Funcionário equivalente / número de professores equivalentes



	2009	2010	2011	2012	2013	2014	2015	2016	2017	2018
— Funcionário equivalente / número de professores equivalentes (incluindo funcionários a serviço no(s) HU(s))	1,69	1,84	2,03	1,91	1,77	1,84	1,83	1,71	1,73	1,76
— Funcionário equivalente / número de professores equivalentes (excluindo funcionários a serviço no(s) HU(s))	1,33	1,43	1,50	1,49	1,55	1,55	1,50	1,46	1,37	1,37

— Funcionário equivalente / número de professores equivalentes (incluindo funcionários a serviço no(s) HU(s))

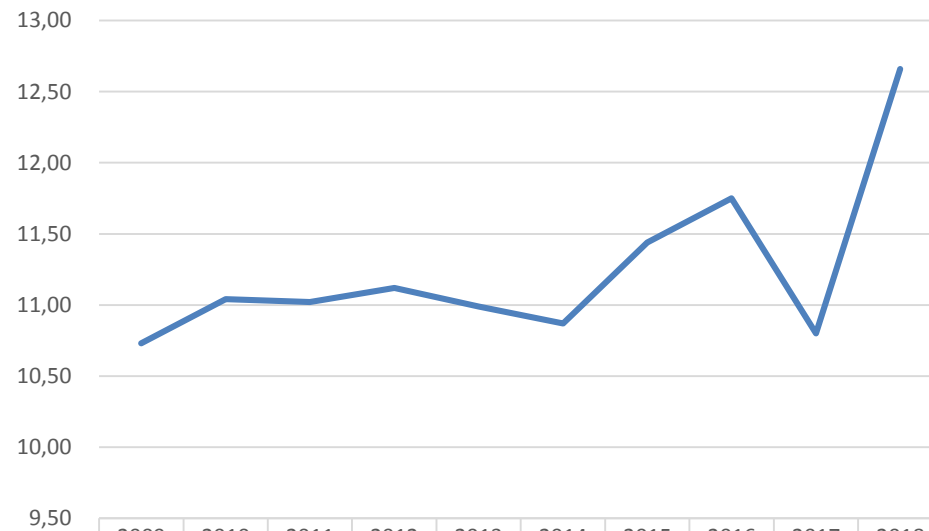
— Funcionário equivalente / número de professores equivalentes (excluindo funcionários a serviço no(s) HU(s))



MINISTÉRIO DA EDUCAÇÃO
SECRETARIA DE EDUCAÇÃO SUPERIOR

Esplanada dos Ministérios - Bloco L
3º andar – Sala 300 – Ed. Sede
Telefones: (61) 2022-8012 – 2022-8118
70047-903 – Brasília – DF.

9.1.2.2 Aluno tempo integral / número de professores equivalentes



	2009	2010	2011	2012	2013	2014	2015	2016	2017	2018
— Aluno tempo integral / número de professores equivalentes	10,73	11,04	11,02	11,12	10,99	10,87	11,44	11,75	10,80	12,66



MINISTÉRIO DA EDUCAÇÃO
SECRETARIA DE EDUCAÇÃO SUPERIOR

Esplanada dos Ministérios - Bloco L
3º andar – Sala 300 – Ed. Sede
Telefones: (61) 2022-8012 – 2022-8118
70047-903 – Brasília – DF.

9.1.2.5 Grau de Participação Estudantil (GPE)



	2009	2010	2011	2012	2013	2014	2015	2016	2017	2018
— Grau de Participação Estudantil (GPE)	2,34	0,77	0,72	0,69	0,68	0,70	0,72	0,75	0,74	0,74



MINISTÉRIO DA EDUCAÇÃO
SECRETARIA DE EDUCAÇÃO SUPERIOR

Esplanada dos Ministérios - Bloco L
3º andar – Sala 300 – Ed. Sede
Telefones: (61) 2022-8012 – 2022-8118
70047-903 – Brasília – DF.

9.1.2.6 Grau de Envolvimento com Pós-Graduação (GEPG)



	2009	2010	2011	2012	2013	2014	2015	2016	2017	2018
— Grau de Envolvimento com Pós-Graduação (GEPG)	0,42	0,16	0,10	0,24	0,10	0,12	0,12	0,11	0,14	0,14



MINISTÉRIO DA EDUCAÇÃO
SECRETARIA DE EDUCAÇÃO SUPERIOR

Esplanada dos Ministérios - Bloco L
3º andar – Sala 300 – Ed. Sede
Telefones: (61) 2022-8012 – 2022-8118
70047-903 – Brasília – DF.

9.1.2.7 Conceito CAPES



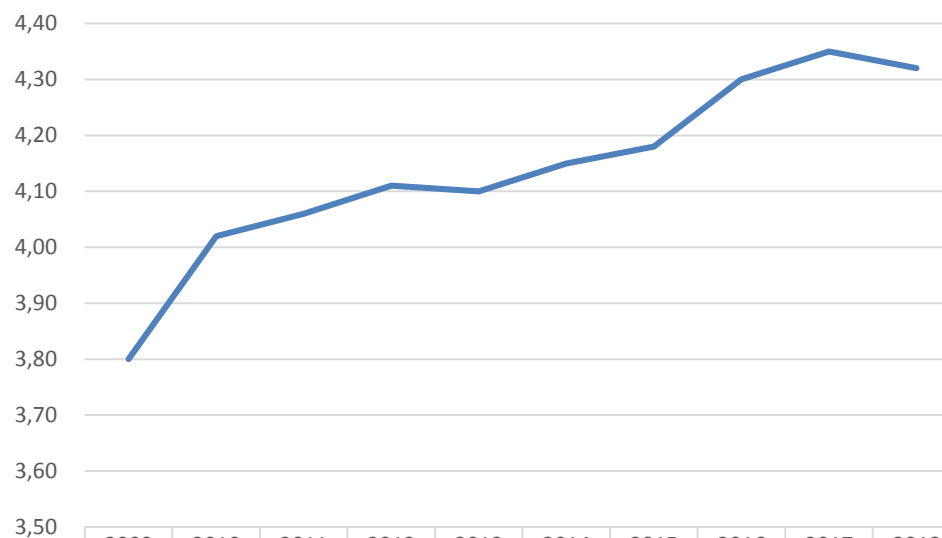
	2009	2010	2011	2012	2013	2014	2015	2016	2017	2018
— Conceito CAPES	3,55	3,71	3,54	3,57	3,62	3,77	3,72	3,77	3,86	5,29



**MINISTÉRIO DA EDUCAÇÃO
SECRETARIA DE EDUCAÇÃO SUPERIOR**

Esplanada dos Ministérios - Bloco L
3º andar – Sala 300 – Ed. Sede
Telefones: (61) 2022-8012 – 2022-8118
70047-903 – Brasília – DF.

9.1.2.8 Índice de Qualificação do Corpo Docente (IQCD)



— Índice de Qualificação do Corpo Docente (IQCD)

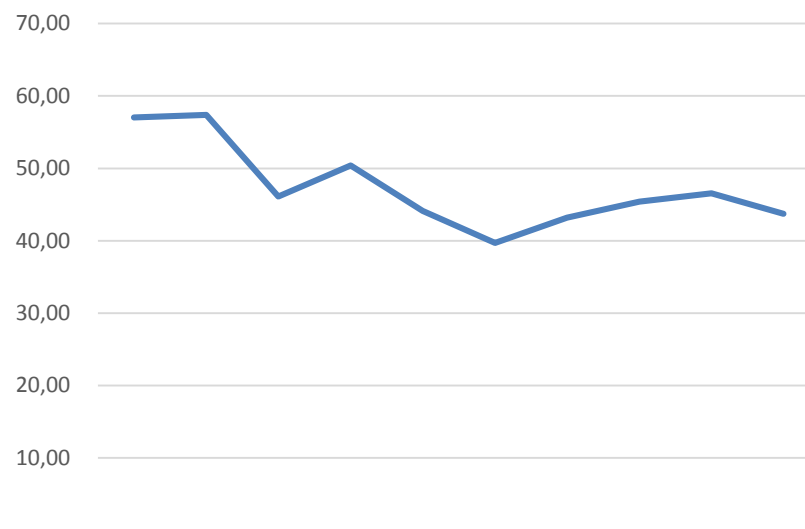
2009	2010	2011	2012	2013	2014	2015	2016	2017	2018
3,80	4,02	4,06	4,11	4,10	4,15	4,18	4,30	4,35	4,32



**MINISTÉRIO DA EDUCAÇÃO
SECRETARIA DE EDUCAÇÃO SUPERIOR**

Esplanada dos Ministérios - Bloco L
3º andar – Sala 300 – Ed. Sede
Telefones: (61) 2022-8012 – 2022-8118
70047-903 – Brasília – DF.

Taxa de Sucesso na Graduação (TSG) em %



	2009	2010	2011	2012	2013	2014	2015	2016	2017	2018
— Taxa de Sucesso na Graduação (TSG) em %	57,05	57,37	46,11	50,38	44,13	39,69	43,20	45,42	46,56	43,71